

Curso de Primeiros Socorros



Obrigatório para Professores e Funcionários de Escolas

+ Conscientização

+ Primeiros Socorros

+ Legislação

*Lei
Lucas*





#vailucas
Do luto à luta

Lucas Begalli



DO LUTO À LUTA

Família supera a dor da perda para batalhar por lei que pode salvar vidas

Garoto de 10 anos morreu engasgado em passeio da escola e lei obrigaria escolas a ter funcionários aptos a prestar primeiros socorros

FELIPE TORRES
@felipecorrea

Dois meses após perder o sobrinho Lucas Begalli, de 10 anos, que se engasgou em um passeio de escola, Andrea Betiati luta para que a história não se repita com outras crianças. Como uma maneira de superar a dor da morte, ela e a família iniciaram uma batalha diária para que seja criada uma lei federal (levando o nome de Lucas), que obrigue os profissionais das escolas a se capacitarem para oferecer os primeiros socorros.

"A ideia é que todos os lugares que recebam crianças, tenham profissionais capacitados. Porém, nas escolas, onde elas passam a maior parte do tempo e a criança é obrigada a estar, há uma necessidade ainda maior", comenta Andrea.

Para ajudar a mobilizar a população, a página "Vai Lucas" foi criada no Facebook e chamou atenção de pessoas do país todo. "Através dela ganhamos apoio, sabemos de outras histórias semelhantes e até mesmo também a atenção do poder



LEANDRO AVELAR e a filha Lisa com Lucas, menino que morreu durante o passeio de escola e no setor de administração de saúde à escola municipal

público", conta.

Com isso, Andrea foi chamada para várias reuniões com vereadores e conseguiu que uma lei começasse a ser formulada

em Campinas. Vereadores das cidades de Hortolândia, Nova Odessa, Valinhos, Vinhedo e Jundiaí também vão recebê-la. "A escola que tiver os pro-

fissionais capacitados vai ganhar o "Selo Lucas", para mostrar que realmente é segura", revela. "O objetivo da página é salvar vidas. Sabemos que o Lucas não

vai voltar, mas podemos arrumar uma forma para que isso não aconteça novamente", completa Andrea.

to Móvel de Urgência), mas já havia tido a morte cerebral. Dois dias depois, Lucas morreu no hospital.

O caso

Em 29 de setembro deste ano, Lucas foi para Cedeirópolis com mais 125 alunos em um passeio programado pelo colégio em que ele estudava, em Campinas. Durante o piquenique, ele se engasgou com um pedaço da salmicha do cachorro-quente. "Na hora não tinha adulto perto, muito menos alguém capacitado. Um simples movimento de desobstrução das vias respiratórias teria salvado a vida dele", lamenta Andrea, que disse que foi instaurado inquérito para apurar o caso. Ela conta ainda que ele chegou a ser socorrido pelo SAMU (Serviço de Atendimento

Preconceito

Andrea lamenta o fato de muita gente ligar o engasgamento ao fato de Lucas ser cadeirante. "As pessoas acham que isso tudo só aconteceu por ele ter dificuldade na mobilidade das pernas, e por isso não conseguiu se salvar. Mas não tem nada a ver. É uma situação que poderia ter acontecido com qualquer um", diz.

Ela reforça que a luta dela não é pela inclusão. "Ele era um menino muito agitado e independente. O que aconteceu foi uma fatalidade que poderia acontecer com qualquer um, mas sei reparado se tivesse alguém capacitado por perto".

"O objetivo é salvar vidas. Sabemos que o Lucas não vai voltar, mas podemos evitar que isso ocorra novamente"





MPF
Ministério Público Federal



LEI FEDERAL

O que diz essa lei afinal ?

Lei nº 13.722, de 04/10/2018

*Torna obrigatória a capacitação em noções básicas de **PRIMEIROS SOCORROS** de **PROFESSORES** e **FUNCIONÁRIOS** de estabelecimentos de **Ensino Públicos** e **Privados de Educação Básica** e de estabelecimentos de **Recreação Infantil**.*



1º Ítem obrigatório:

§ 1º O curso deverá ser ofertado anualmente e destinar-se-á à capacitação e/ou à reciclagem de parte dos professores e funcionários dos estabelecimentos de ensino e recreação a que se refere o **caput** deste artigo, sem prejuízo de suas atividades ordinárias.

2º Ítem obrigatório:

§ 2º Os estabelecimentos de ensino ou de recreação das redes pública e particular deverão dispor de **kits** de primeiros socorros, conforme orientação das entidades especializadas em atendimento emergencial à população.



3º Ítem obrigatório:

Art. 3º São os estabelecimentos de ensino obrigados a afixar em local visível a certificação que comprove a realização da capacitação de que trata esta Lei e o nome dos profissionais capacitados.

Penalidades caso não seja feita a adequação:

Art. 4º O não cumprimento das disposições desta Lei implicará a imposição das seguintes penalidades pela autoridade administrativa, no âmbito de sua competência:

I - notificação de descumprimento da Lei;

II - multa, aplicada em dobro em caso de reincidência; ou

III - em caso de nova reincidência, a cassação do alvará de funcionamento ou da autorização concedida pelo órgão de educação, quando se tratar de creche ou estabelecimento particular de ensino ou de recreação, ou a responsabilização patrimonial do agente público, quando se tratar de creche ou estabelecimento público.





Qual a responsabilidade se o Estabelecimento não mantiver o cumprimento da Lei?

A Lei está em Vigor, desde outubro de 2018, os estabelecimentos tiveram 180 dias para se adequar, ou seja desde de abril de 2019, a mesma está em vigor.

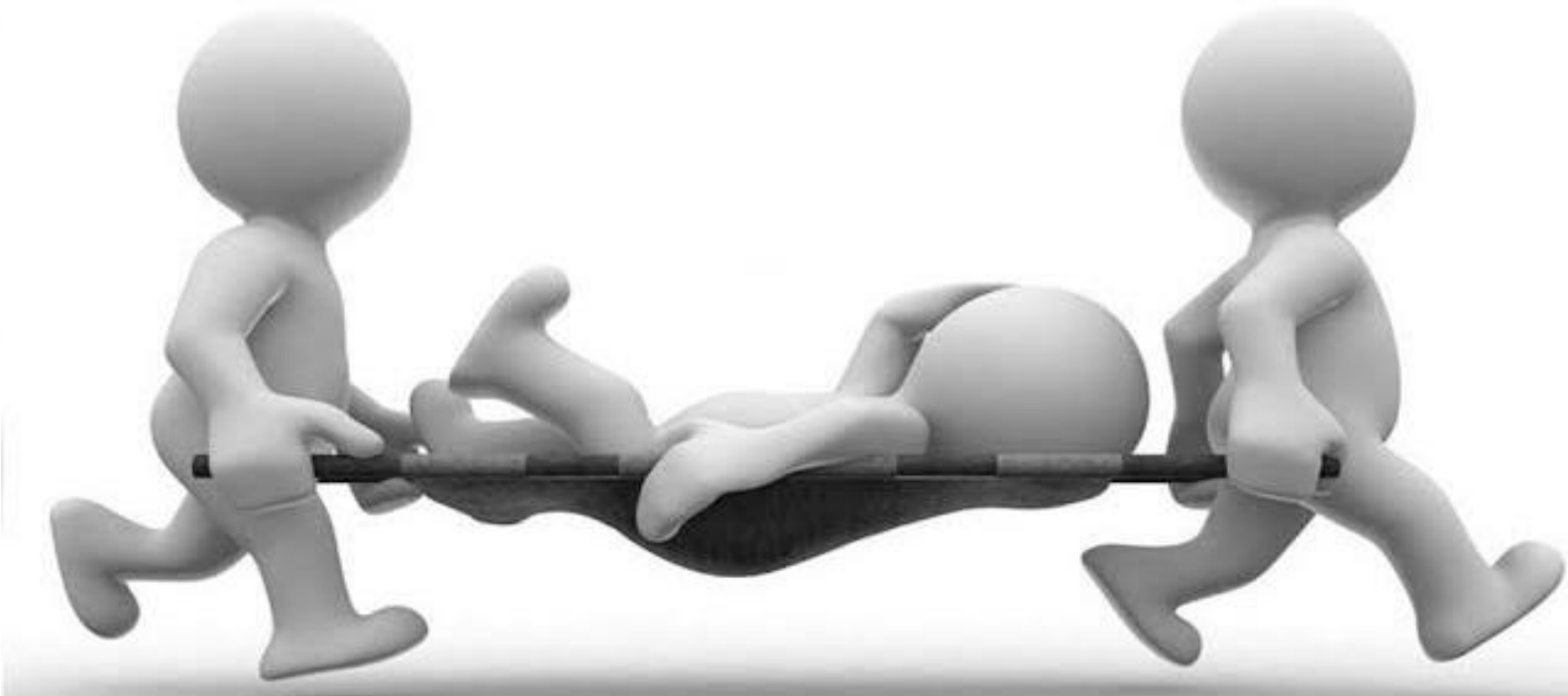
A penalidade pode ser de notificação até o fechamento do estabelecimento, com multa de valores expressos

No caso citado na matéria do fantástico, a diretora e duas professoras da creche foram indiciadas por homicídio culposo (sem intenção de matar), uma vez que foi evidenciado negligencia no momento do incidente.



Primeiros Socorros

É o atendimento imediato a uma vítima acidentada ou acometida de mal súbito até a obtenção de assistência qualificada.



A importância de prestar os Primeiros Socorros

Se você for prestar os Primeiros Socorros, a sequência das ações deve ser:

- Manter a calma;
- Garantir a sua segurança;
- Sinalizar o local;
- Solicitar socorro;
- Verificar a situação das vítimas;
- Realizar atendimento pré-hospitalar.





Números de Emergência

190

Polícia Militar

199

Defesa Civil

192

SAMU

180

**Central de atendimento à
Mulher**

193

Bombeiros

100

**Denunciar violações de
Direitos Humanos**

PRIMEIROS SOCORROS EM CASO DE DESMAIO



DESMAIO/PERDA SÚBITA DE CONSCIÊNCIA

É provocado por falta de oxigênio no cérebro, à qual o organismo reage de forma automática, com perda de consciência e queda brusca e desamparada do corpo. Normalmente, o desmaio dura 2 a 3 minutos.

Tem diversas causas: excesso de calor, fadiga, jejum prolongado, permanência de pé durante muito tempo, etc.



O QUE DEVE FAZER

CHEIRAR ÁLCOOL ?

1. SE NOS APERCEBERMOS DE QUE UMA PESSOA ESTÁ PRESTES A DESMAIAR:

- Sentá-la.
- Colocar-lhe a cabeça entre as pernas.
- Molhar-lhe a testa com água fria.
- Dar-lhe de beber chá ou café açucarados.

2. SE A PESSOA JÁ ESTIVER DESMAIADA:

- Deitá-la com a cabeça de lado e as pernas elevadas.
- Desapertar-lhe as roupas.
- Mantê-la confortavelmente aquecida, mas, sempre que possível, em local arejado.
- Logo que recupere os sentidos, dar-lhe uma bebida açucarada.
- Consultar posteriormente o médico.



DAR AÇÚCAR PRO DIABÉTICO?

Uma das causas de desmaio é a hipoglicemia – queda do açúcar no sangue. Isso acontece muito em pacientes que têm diabetes, por exemplo. Vista escura, fraqueza, coração disparando, suor... Esses são os sintomas da hipoglicemia. No organismo, a insulina faz o açúcar sair do sangue e entrar nas células. Entretanto, quando a insulina sobe muito, ela reduz demais o nível de açúcar no sangue e aí vem a crise.



CONVULSÃO O QUE FAZER?

DICAS RÁPIDAS

O que é convulsão ?

A convulsão é um distúrbio em que ocorre contração involuntária dos músculos do corpo ou de uma parte dele, devido ao excesso de atividade elétrica em algumas áreas do cérebro, o que pode ter como consequência tremores, espasmos musculares, perda de controle da bexiga e perda da consciência,

Epilepsia

Quando estas crises são recorrentes, geralmente por problemas do sistema nervoso, problemas genéticos ou sequelas de um trauma, a vítima tem uma doença crônica chamada epilepsia. Neste caso, é necessário fazer uso de medicamentos controlados ou, até mesmo, fazer cirurgias para controle destas crises. Portanto, convulsão não é uma doença, e sim, uma consequência. A doença é a recorrência das crises, chamada portanto de epilepsia.



Não tentar conter o paciente durante a convulsão, porque as contrações musculares são fortes e a contenção pode produzir lesões. Colocar o sujeito no chão. Afrouxar roupas apertadas.



Procurar colocar o paciente deitado de lado, com a cabeça flexionada para diante, o que permite que a língua se mova anteriormente e facilita a drenagem de saliva e muco.



Proteger-lhe a cabeça com uma almofada para evitar um traumatismo. Não tentar abrir a boca que está cerrada durante um espasmo nem inserir-lhe objetos. Dentes quebrados e lesões dos lábios e da língua podem ocorrer em consequência dessa ação.

PARADA CARDIORRESPIRATÓRIA



Adultos / crianças / bebês

DEFESA CIVIL



URUBURETAMA

Parada cardiorrespiratória

É a ausência das funções vitais, movimentos respiratórios e batimentos cardíacos. A ocorrência isolada de uma delas só existe em curto espaço de tempo; a parada de uma acarreta a parada da outra. A parada cardiorrespiratória leva à morte no período de 3 a 5 minutos.

- **Sinais e sintomas**

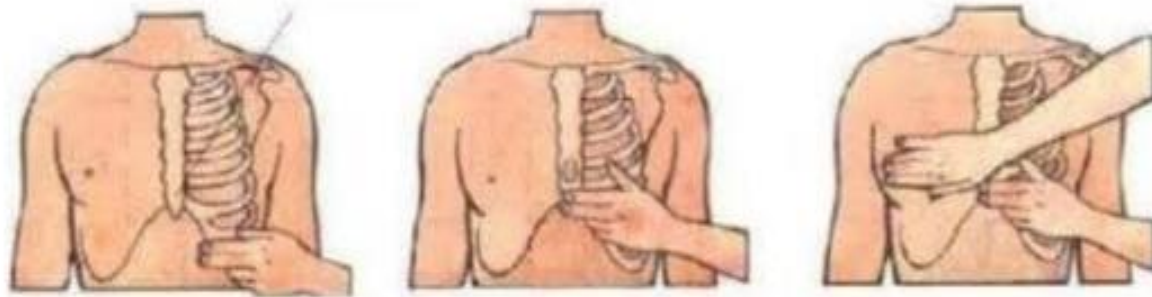
- Inconsciência
- Ausência de respiração
- Ausência de circulação
- Lábios, unhas e mãos cianóticas (arroxeados)
- Palidez acentuada
- Ausência de pulsação (pulsos femurais ou carótidos)



- Como localizar o coração :

Compressões torácicas

- Localizar o Ponto de compressão



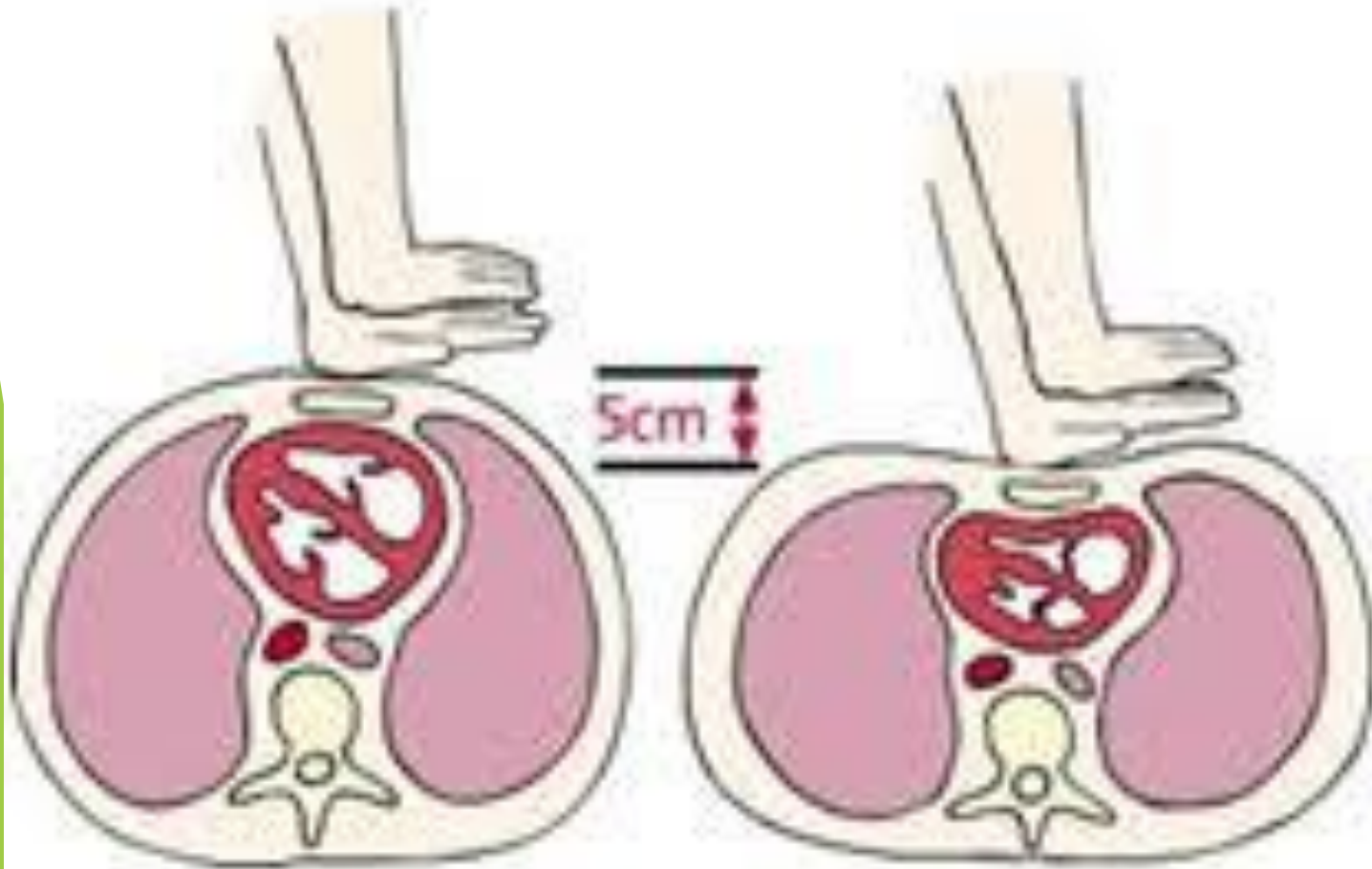
- Posição correta das mãos



**VERIFICAR SE EXISTE CORPO ESTRANHO
OBSTRUINDO A PASSAGEM DE OXIGÊNIO.**



**100 a 120 massagens
por minuto.**



RCP EM CRIANÇAS:

OBS: Usar apenas 1 mão.

**100 a 120
massagens
por minuto.**



A ventilação deve ser feita colocando-se a boca do socorrista sobre a boca e o nariz do bebê (**ventilação boca/boca-nariz**).



OBS1: Bebês utilizar 2 dedos ou 2 polegares

**OBS 2: fazer 30 massagens + 02 ventilações = 01 Socorrista
Ou Fazer 15 massagens seguido de 02 ventilações, caso tenha 02 Socorristas.**

POSIÇÃO DAS MÃOS DURANTE COMPRESSÕES CARDÍACAS EM RCP

ADULTOS



DUAS MÃOS
DEDOS ENTRELAÇADOS
MASSAGEIE
ENTRE OS MAMILOS



CRIANÇAS



UMA MÃO
MASSAGEIE
ENTRE OS MAMILOS



BEBÊS



DOIS DEDOS
MASSAGEIE
ABAIXO DA LINHA
DOS MAMILOS



SALVE ESTE POST ↴

Reanimação

@enfermagemfoco

Adulto



As duas mãos



6 cm

Criança



Uma mão



4/5 cm

Lactentes



Dois dedos



3/4 cm

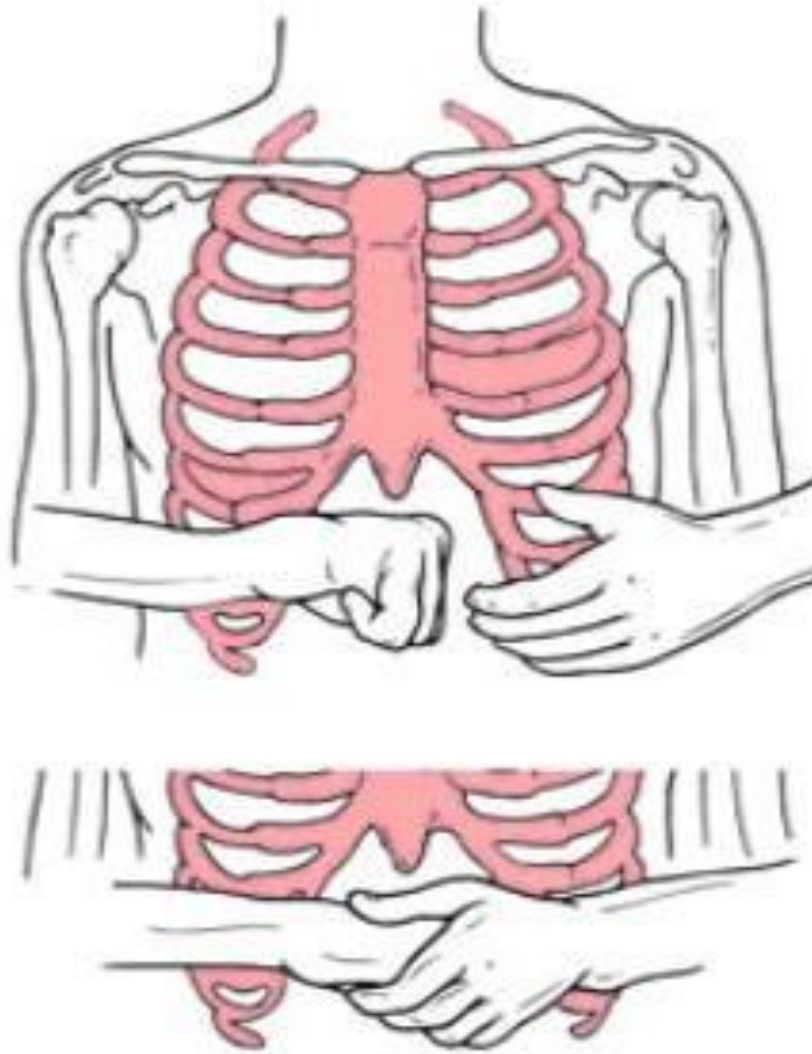
APRENDA

PARA VÍTIMA
ENGASGADA

MANOBRA DE HEIMLICH



Manobras de desengasgo



O QUE FAZER SE MEU BEBÊ ENGASGAR?



MANOBRA DE HEIMLICH

VOCÊ DEVE CONHECER!



1

1. VIRE A CRIANÇA DE COSTAS PARA VOCÊ, INCLINE A CABEÇA DELA UM POUCO PARA BAIXO E SEMPRE APOIANDO NA SUA COXA.



2

2. BATA ENTRE AS ESCÁPULAS UTILIZANDO A PARTE HIPOTENAR DA SUA MÃO. REALIZE ESTE ATO POR ATÉ 5 VEZES PARA DESOBSTRUIR AS VIAS AÉREAS.



3

3. CASO A CRIANÇA PERMANEÇA ENGASGADA, VIRE A CRIANÇA DE FRENTE PARA VOCÊ E REALIZE ATÉ 5 COMPRESSÕES TORÁCICAS COM DOIS DEDOS (3º E 4º METACARPO).



FERIMENTOS E HEMORRAGIAS



Definição

- É a **perda de sangue** provocada pelo **rompimento de um vaso sangüíneo**, podendo ser arterial, venosa ou capilar.
- Toda hemorragia deve ser **controlada IMEDIATAMENTE**.
- A hemorragia abundante e não controlada pode causar a **morte de 3 a 5 minutos**.



**Hemorragia
arterial**



**Hemorragia
venosa**



**Hemorragia
capilar**

Métodos de controle

Elevação do membro.

Consiste em elevar o membro afetado acima do nível do tórax, normalmente usado em combinação com a compressão direta para controlar a hemorragia de uma extremidade.



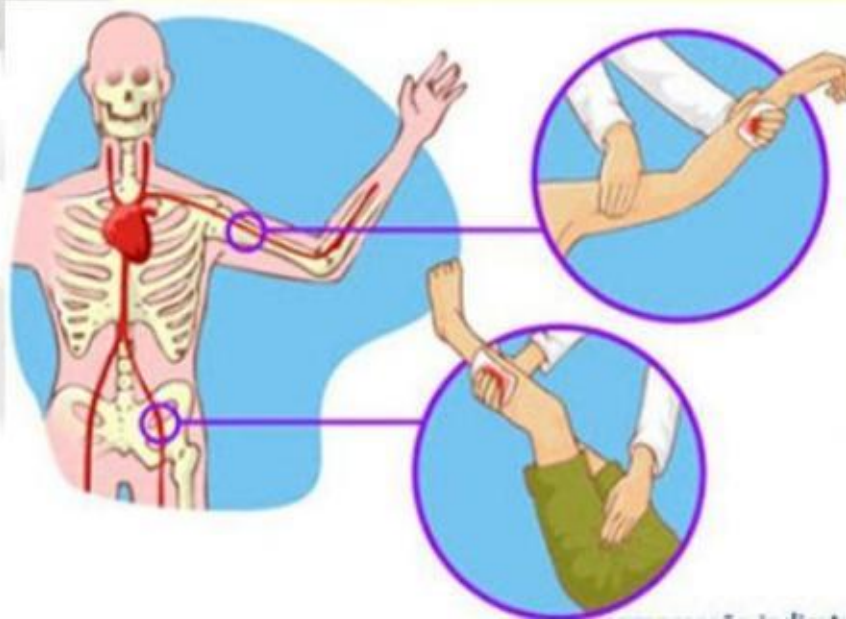
Métodos de controle

Compressão direta. É feita uma pressão direta sobre a ferida, usando um pano limpo ou curativo. Mantenha até que ocorra a coagulação.



Métodos de controle

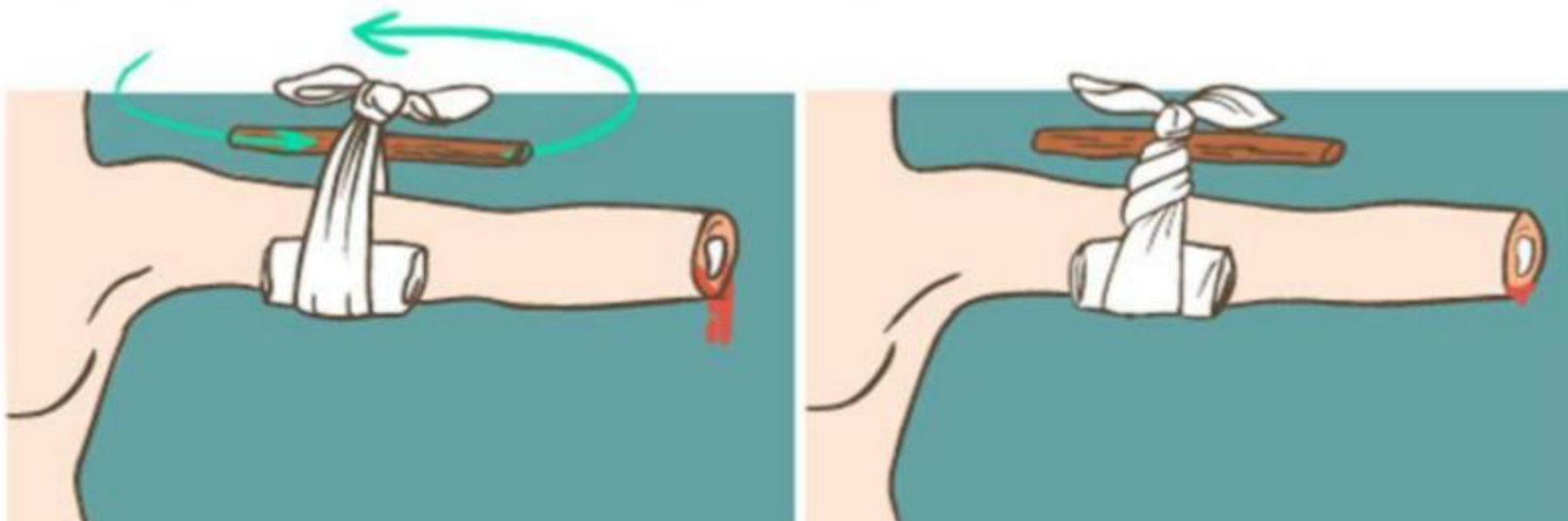
Compressão indireta (pontos de pressão). É feita usando uma pressão da mão do socorrista para comprimir uma artéria, distante do ferimento.



Métodos de controle

Torniquete. Aplicar torniquete somente quando existir amputação traumática do braço ou da perna: Com sangramento abundante e que não tenha respondido às técnicas anteriores;

como fazer um torniquete



Nos casos de sangramento do nariz

- Sentar a vítima com a cabeça para frente para evitar que a mesma engula sangue, evitando náuseas e vômitos.
- Pressionar as narinas com o seu dedo indicador e o polegar em forma de pinça durante 10 minutos.
- Orientar a vítima para respirar pela boca.



FRATURAS



- Fratura é o rompimento total ou parcial de qual osso. Existem dois tipos de fratura:
 - **Fechadas:** sem exposição óssea;
 - **Expostas:** o osso está ou esteve exposto.



Fratura

Primeiros socorros

- **Fraturas Expostas**
 - Cobrir o ferimento com pano limpo;
 - Estancar o sangramento;
- **Fraturas Fechadas**
 - Imobilizar com tala ou material rígido

ENCAMINHAR PRO HOSPITAL AS 2



- para imobilização usar madeiras, tábuas, jornais, revistas, panos.....
- não fazer massagem no local
- não amarrar no local da fratura
- não tentar colocar o osso “no lugar”







PRIMEIROS SOCORROS PARA
QUEIMADURAS



GRAUS DE QUEIMADURAS

1º GRAU

1 CAMADA
EPIDERME

1 SINTOMA
VERMELHIDÃO



2º GRAU

2 CAMADAS
EPIDERME
DERME

2 SINTOMAS
BOLHAS AMARELADAS
DOR LOCAL



3º GRAU

3 CAMADAS
EPIDERME
DERME
SUBCUTÂNEO

3 SINTOMAS
PELE CARBONIZADA
POUCA OU NENHUMA DOR









■ Primeiros socorros

- Isolar a vítima do agente agressor;
- Diminuir a temperatura local, banhando com água fria (1ºGrau);
- Proteger a área afetada com plástico;
- Não perfurar bolhas, colocar gelo, aplicar medicamentos, nem produtos caseiros;
- Retirar parte da roupa que esteja em volta da área queimada;
- Retirar anéis e pulseiras, para não provocar estrangulamento ao inchar.
- Encaminhar para atendimento hospitalar;

ANIMAIS PEÇONHENTOS



Jibóia (Cobra de veado)



Jararaca



Jararacas do Brasil



Jararaca de Ilheus



Jararaca de Araripe



Jararaca pedregosa



Jararaca bicul



Jararaca jaraguá



Jararaca algarve



Jararaca carolinense



Jararaca atromentosa



Jararaca unicolor



Jararaca leucosticta



Jararaca bicolor



Jararaca levi



Jararaca pedregosa



Jararaca multiguttata



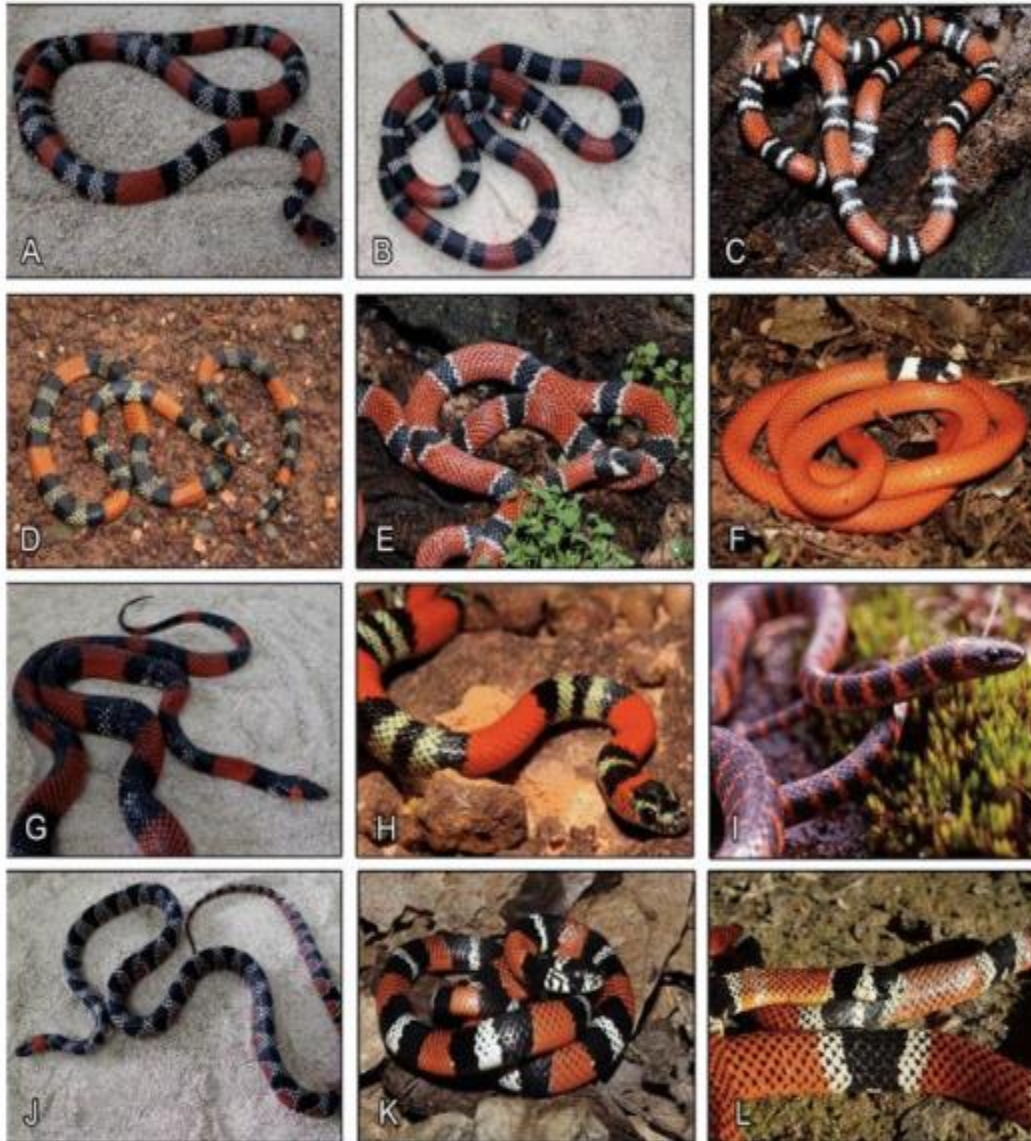
No Brasil, as picadas de **jararaca** (Bothrops **jararaca**) respondem por cerca de 90% do total de acidentes com humanos envolvendo serpentes. O **veneno da jararaca** pode provocar lesões no local da picada, tais como hemorragia e necrose que podem levar, em casos mais graves, a amputações dos membros afetados.

Coral



AS COBRAS-CORAIS DO BRASIL

DESENHOS MARCUS BUONONATO



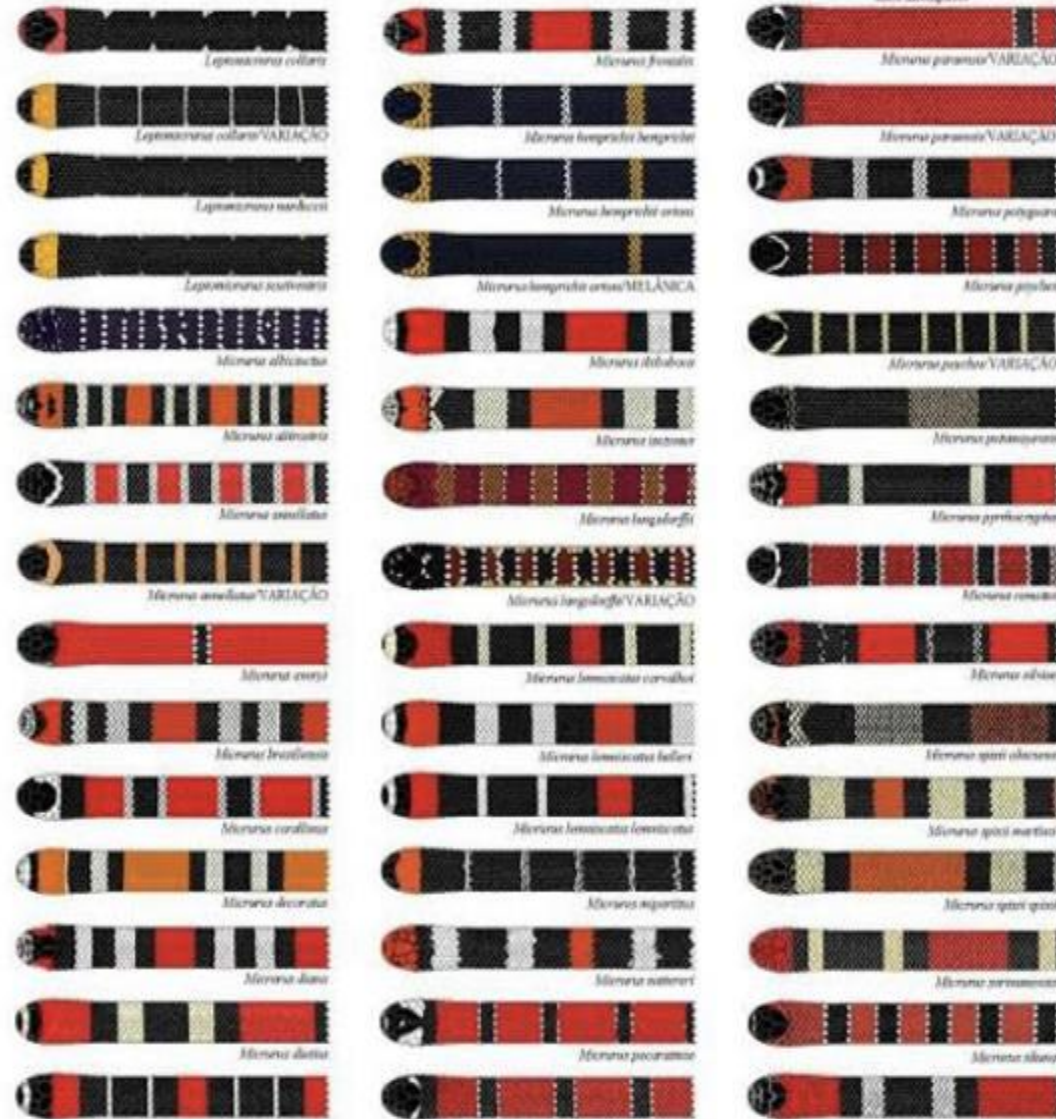
Cabeça pouco-lanceada do corpo com facetas arredondadas e/ou angos e papéis imperceptíveis



Cauda idênticamente colorida com extremidade atrepsa



Podões se mostram um momento ventral sob escala sobre uma discrepância



O que acontece se for picado por uma coral verdadeira?

Os sintomas principais são sonolência, visão turva, dor muscular, náuseas e dor de cabeça. A **picada da coral-verdadeira** tem quadro semelhante ao da cascavel, mas o maior risco de óbito é por paralisia dos músculos da respiração.

ATENÇÃO

Outro ponto que merece destaque é que muitas pessoas acreditam que a **falsa-coral** não apresenta veneno. Esse é um grande equívoco. O que acontece é que, nessas espécies, os dentes responsáveis por [inocular o veneno](#) estão localizados na parte de trás da boca, dificultando que a substância seja inoculada no momento da picada. Nas corais-verdadeiras, os dentes ficam na parte da frente e, portanto, a inoculação do veneno ocorre mais facilmente.

PRIMEIROS SOCORROS EM CASO DE ACIDENTES COM ESCORPIÕES



Lave o local da picada com água e sabão



Compressas mornas podem ser utilizadas para aliviar a dor até chegar a um serviço de saúde



Não fazer torniquete ou garrote, não furar, não cortar, não queimar, não espremer, não fazer sucção no local da ferida e nem aplicar folhas, pó de café ou terra sobre ela para não provocar infecção



É muito importante que a vítima seja levada imediatamente ao serviço de saúde mais próximo para receber o tratamento em tempo



CUIDADOS COM ARANHA MARROM



Evolução da picada da Aranha Marrom



Dia 3



Dia 4



Dia 5



Dia 6



Dia 9



Dia 10

Picadas e ferroadas de animais peçonhentos

Primeiros socorros - Cobras

- Manter a vítima deitada. Evite que ela se movimente para não favorecer a absorção de veneno;
- Se a picada for na perna ou braço, mantenha-os em posição mais baixa que o coração;
- Lavar a picada com água e sabão;
- Colocar gelo ou água fria sobre o local;
- Remover anéis, relógios, prevenindo assim complicações decorrentes do inchaço;
- Encaminhar a vítima imediatamente ao serviço de saúde mais próximo, para que possa receber o soro em tempo;
- Não fazer garroteamento ou torniquete;
- Não cortar ou perfurar o local da picada.



Cleyton  **(85) 98570-9779**

 **cleyton_sampaio01**

 **DEFESA_CIVIL_URUBURETAMA**

